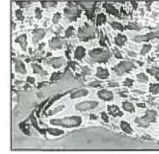


OPMERKELIJK 'NESTGEDRAG' BIJ EEN HETERODON NASICUS NASICUS



*John Bakker,
Spuistraat 119, 2987 TH Ridderkerk.
Tel/Fax 0180-413492.*

Sinds 2 Juni 1995 ben ik in het bezit van een koppeltje *Heterodon nasicus nasicus*. Beide dieren zijn nakweek van Paul Jacobs en waren één dag voor de aanschaf geboren. De dieren aten vanaf het begin als gekken en groeiden dan ook voorspoedig. Omdat ze pas een half jaar oud waren toen de rest van mijn collectie in winterrust ging, hield ik ze samen in één terrarium warm. Aanvankelijk ging dit probleemloos, totdat het mannetje stopte met eten rond half januari en alleen nog maar wilde paren. Dag en nacht zat het pubertje het wijfje achterna en hij paarde ook verscheidene malen per dag met haar. Toen ik vond dat het te gek werd voor het wijfje, heb ik het mannetje apart gezet op 12 april, waarop hij meteen de volgende dag twee muizen at. Het wijfje had al die tijd gewoon gegeten en bleef dit ook doen en was begin augustus zo'n 45 cm lang en duimdik.

Toen ik 15 augustus mijn slangenkamer binnenkwam voor een inspectieronde, schrok ik mij rot toen ik het wijfje zag. Zij lag in de hoek van het terrarium en was

broodmager. De zijkant van haar lichaam was volledig ingevallen en haar huid leek wel twee maten te groot. Daar ik haar enkele dagen daarvoor nog in een uitstekende conditie had gezien, snapte ik niets van haar toestand. Tot mijn oog op haar schuilplaats viel. Dit is een holle rots met een uitsparing gemaakt uit klei (geleverd door Eric Rosa) naar een model dat in de reptielenhandel te koop is. De opening van de rots was volledig dicht gestopt met zand en andere bodembedekking, en toen ik dit verwijderde en de rots optilde vond ik zes knotsen van eieren, volgens het boekje spierwit en strak. Achter elkaar gelegd moeten ze wel half zolang

Heterodon nasicus.



Photo by Chris Mattison

als het wijfje zelf zijn geweest.

Ik plaatste de eieren in een couveuse volgens de manier die ik eerder heb beschreven (Het Terrarium 13-10), waarin ze nog enkele millimeters groeiden. Toen ik terugkwam in mijn kamer, trof ik het wijfje aan terwijl ze bezig was om opnieuw de rots dicht te graven. Ze lag daarbij op haar zijde en gebruikte haar kaken en neus om het zand te verplaatsen. Ik gaf haar een muis en zij greep die met een kracht alsof ze maanden niets gekregen had. Terwijl ze at haalde ik de rots weer boven, maar onmiddellijk nadat ze de muis verslonden had, begon het graafritueel weer opnieuw. Ik besloot daarop de bodem te verschonen en de rots met heet water te reinigen. Echter, binnen vijf minuten na het terugplaatsen, had het wijfje het geheel weer tot een bunker omgetoverd. Pas nadat ik de rots vervangen had voor een bloempot was dit vreemde gedrag afgelopen. De eieren van het slechts één jaar oude wijfje bleven goed en kwamen uit op 28 en 29 september 1996. Wat mij nog verbaast is, dat het mannetje op 12 april verwijderd werd en de eieren op 15 augustus werden gelegd, wat een spermaopslag van vier maanden inhoudt, terwijl de literatuur een draagtijd vergelijkbaar met Noord Amerikaanse *Elaphes* aangeeft met een gemiddelde van 45 dagen.

■